



Руководство по эксплуатации

**Персональный регистратор
РЕВИЗОР 3140**



Содержание

1.	ТЕХНИЧЕСКИЕ ХАРАКТЕРИСТИКИ	3
2.	КОМПЛЕКТАЦИЯ	4
3.	РАБОТА СВЕТОВЫХ ИНДИКАТОРОВ	5
4.	ВНЕШНИЙ ВИД.....	6
5.	РАБОТА С РЕГИСТРАТОРОМ	7
5.1	ВКЛЮЧЕНИЕ/ВЫКЛЮЧЕНИЕ	7
5.2	РАБОЧИЙ ЭКРАН	7
5.3	ЗАПИСЬ ВИДЕО	7
5.4	СЪЁМКА ФОТОГРАФИЙ	8
5.5	ЗАПИСЬ ЗВУКА.....	8
5.6	ВОСПРОИЗВЕДЕНИЕ	9
5.6.1	ПРОСМОТР ФОТОГРАФИЙ	9
5.6.2	ВОСПРОИЗВЕДЕНИЕ ВИДЕО.....	9
5.6.3	ВОСПРОИЗВЕДЕНИЕ АУДИО	10
5.7	НАСТРОЙКА ПАРАМЕТРОВ.....	10
5.7.1	РАЗДЕЛ «ВИДЕО».....	11
5.7.2	РАЗДЕЛ «ФОТО»	12
5.7.3	РАЗДЕЛ «ОСНОВНЫЕ НАСТРОЙКИ»	13
5.8	ДОПОЛНИТЕЛЬНЫЕ ФУНКЦИИ.....	14
6.	РУКОВОДСТВО ПО РАБОТЕ С КЛИЕНТСКОЙ ПРОГРАММОЙ	16
6.1	УСТАНОВКА ПРОГРАММЫ	16
6.2	РАБОТА С КЛИЕНТСКОЙ ПРОГРАММОЙ	16
7.	КОНТАКТНАЯ ИНФОРМАЦИЯ.....	18

1. ТЕХНИЧЕСКИЕ ХАРАКТЕРИСТИКИ

Технические характеристики персонального регистратора РЕВИЗОР 3140 (табл. 1):

Табл. 1.

Параметр	Значение
Чипсет	Ambarella A7
Тип сенсора	CMOS
Разрешение матрицы	5 Мрх
Разрешение видео, рх	2560×1080, 2304×1296, 1920×1080, 1280×720, 848×480
Формат видео, сжатие	MP4, H.264
Частота кадров	30-60 кадр/с
Разрешение фото, Мрх	32, 30, 23, 20, 18.5, 16, 4
Формат фото	JPEG
Серийная съемка	1, 5, 10, 20
Угол обзора	120°
Внешняя камера	Да (опция, 720×480)
Запись аудио (диктофон)	Сдвоенный микрофон
WDR (широкий динамический диапазон)	Да
Объём памяти, Гб	32/64/128/256
Ночной режим записи	Авто, ручной
Интеллектуальная ИК-подсветка	Да
LCD-экран/дюйм	Да/2
Встроенный динамик и микрофон	Да
Предзапись	Да
Постзапись	Да
Лазерный указатель	Да
Цифровое увеличение (zoom)	Да, четырёхкратный
Белый светодиод (фонарик)	Да
Детектор движения	Да
Наложение даты/времени	Да
Световые индикаторы	Видео, фото, аудио, режим ожидания
Индикатор действий	Визуальный, звуковой, тактильный (вибрации), голосовой (опция)
Кнопка РТТ (вкл/выкл подключенной рации)	Да
Подключение к ПК	USB 2.0
Ёмкость аккумулятора, мАч	4000 (литий-ионный)
Максимальное время автономной работы	11 часов
Напряжение питания	5В
Степень защиты	IP68
Белый светодиод (фонарик)	Да
Лазерный указатель	Да
ИК-диоды	Да, 8 ИК диодов
Подключение к терминалам	Да
Пульт дистанционного управления	Да (опционально)
Рабочая температура	-40 – +60°С
Габариты, мм	77×56×35
Вес, г (без клипсы)	143

2. КОМПЛЕКТАЦИЯ

Комплектация персонального регистратора 3140 (рис. 1):

Рис. 1.



Список комплектации регистратора (табл. 2):

Табл. 2.

№	Название	Количество, шт.
1	Персональный регистратор РЕВИЗОР 3140	1
2	Сетевое зарядное устройство 220В	1
3	Кабель-переходник USB (для зарядки и соединения с ПК)	1
4	Большая клипса (на погон)	1
5	Малая клипса	1
6	Внешняя камера	Опционально
7	Док-станция	Опционально
8	Пульт ДУ	Опционально
9	Компакт диск с программным обеспечением	1
10	Технический паспорт изделия	1

3. РАБОТА СВЕТОВЫХ ИНДИКАТОРОВ

Световая индикация на верхней панели регистратора (табл. 3):

Табл. 3.

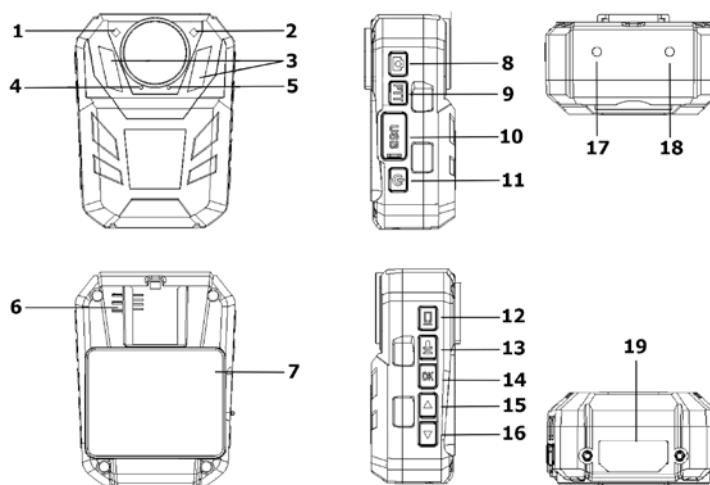
№	Режим работы	Индикатор 1	Индикатор 2
1	Регистратор заряжается (регистратор выключен)	Жёлтый, горит	—
2	Батарея заряжена (регистратор выключен)	—	—
3	Режим ожидания	Зелёный горит	—
4	Запись видео	Зелёный горит	Красный мигает
5	Запись аудио	Зелёный горит	Оранжевый мигает
5	Снимок	Зелёный горит	Красный мигает один раз
6	Режим диска (подключение к ПК)	Жёлтый горит	Оранжевый горит



4. ВНЕШНИЙ ВИД

Внешний вид регистратора РЕВИЗОР 3140 (рис. 2):

Рис. 2.



Описание элементов регистратора (табл. 4):

Табл. 4.

№	Название	Функция
1	Белый светодиод	Фонарик
2	Лазер	Позиционирование регистратора относительно объекта съёмки
3	8 ИК-диодов	Инфракрасная подсветка
4	Микрофон	Запись звука
5	Микрофон рации	Запись звука
6	Динамик	Воспроизведение звука, уведомлений
7	LCD-экран (2 дюйма)	Отображение изображения
8	Кнопка «Фото»	Снимок
9	Кнопка «РТТ» (рация)	Работа с рацией (опция)
10	USB-вход (под заглушкой есть кнопка сброса)	Порт для подключения кабеля Mini USB
11	Кнопка «Включение»	Включение/выключение регистратора, лазера; кнопка «Назад»
12	Кнопка «Аудио»	Включение/выключение аудиозаписи; кнопка входа/выхода в/из меню
13	Кнопка «Видео»	Включение/выключение видеозаписи
14	Кнопка «ОК»	отметка «Важно» на видеозаписи; кнопка выбора/подтверждения
15	Кнопка «Вверх»/кнопка «Увеличение»/кнопка «Включение ИК-подсветки»	Включение ИК-подсветки; увеличение зума; передвижение в меню/галерее
16	Кнопка «Вниз»	Включение фонарика; уменьшение зума; передвижение в меню/галерее
17	Индикатор 2	Индикация работы записи видео/фото/диктофона
18	Индикатор 1	Индикация питания, заряда аккумулятора
19	Контактная площадка	Подключение регистратора к док-станции; подключение гарнитуры

5. РАБОТА С РЕГИСТРАТОРОМ

5.1 ВКЛЮЧЕНИЕ/ВЫКЛЮЧЕНИЕ

Включение/выключение персонального регистратора производится долгим нажатием кнопки «Включение/выключение» (Рис. 2., кнопка 16). Регистратор включится, оповестив мелодией и вибросигналом. Аналогично производится выключение устройства.

5.2 РАБОЧИЙ ЭКРАН

Рабочий экран персонального регистратора (рис. 3):

- 1 Режим съёмки фото/видео.
- 2 Уровень заряда батареи.
- 3 SD-карта.
- 4 ID пользователя (сотрудника).
- 5 Текущие дата и время.
- 6 Ориентировочное время записи на SD-карту.
- 7 Время записи (во время съёмки видео).
- 8 Разрешение съёмки (видео).
- 9 Оставшееся место на SD-карте.



5.3 ЗАПИСЬ ВИДЕО

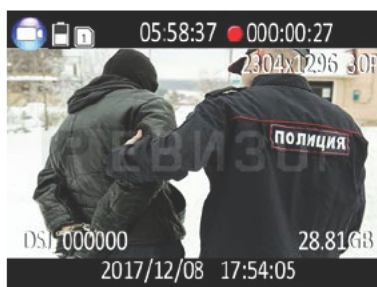
Рабочий экран режима «Запись видео» (рис. 4):

После включения регистратор переходит в режим просмотра изображения с камеры. Нажать кнопку «Видео» (Рис. 2., кнопка 8): регистратор издаст звуковой (голосовой) сигнал начала записи, а световой индикатор начнёт мигать красным цветом (Рис. 2., индикатор 18). Нажать кнопку «Видео» ещё раз: устройство выдаст звуковой (голосовой) сигнал остановки записи, индикатор работы погаснет, а файл сохранится во внутренней памяти.

Если необходимо отметить видеозапись как важную, нажать кнопку «ОК» во время записи (Рис. 2., кнопка 14): на экране появится жёлтый треугольник с восклицательным знаком, а запись сохранится в отдельном каталоге во внутренней памяти устройства.

В случае съёмки в тёмное время суток нажать на кнопку для включения ИК-подсветки (Рис. 2., кнопка 15): регистратор перейдет в режим ночной съёмки (если он не включён автоматически).

Рис. 4.



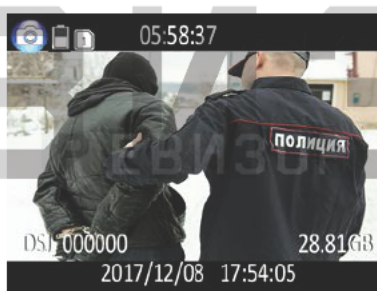
5.4 СЪЁМКА ФОТОГРАФИЙ

Рабочий экран режима «Съёмка фотографий» (рис. 5):

После включения регистратор переходит в режим просмотра изображения с камеры. Нажать кнопку «Фото» (Рис. 2., кнопка 8), чтобы сделать фотографию. Регистратор издаст звуковой (голосовой) сигнал фотоаппарата. При съёмке в тёмное время необходимо включить ИК-подсветку или фонарик (Рис. 2., кнопка 15/16) для фотографирования.

Съёмка фото во время записи видео – нажать кнопку «Фото» (Рис. 2., кнопка 8), чтобы сделать снимок без перерыва в записи.

Рис. 5.

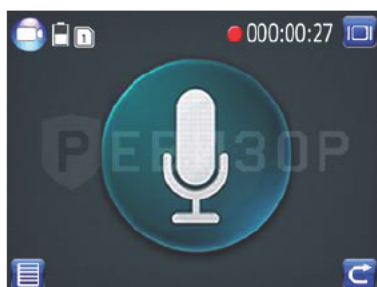


5.5 ЗАПИСЬ ЗВУКА

Экран режима «Запись звука» (рис.6):

После включения, регистратор переходит в режим просмотра изображения с камеры. Нажать кнопку «Аудио» для записи звука (Рис. 2., кнопка 13). Регистратор издаст звуковой (голосовой) сигнал, а индикатор работы на верхней панели начнёт мигать оранжевым цветом (Рис. 2., кнопка 18). Нажать кнопку «Аудио» еще раз, чтобы закончить и сохранить аудиофайл.

Рис. 6.



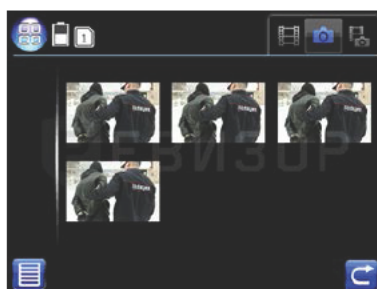
5.6 ВОСПРОИЗВЕДЕНИЕ

5.6.1 ПРОСМОТР ФОТОГРАФИЙ

Рабочий экран режима «Просмотр фотографий» (рис. 7):

Для входа в меню воспроизведения и просмотра фото необходимо нажать и удерживать в течение 3-х секунд кнопку «ОК» (Рис. 2., кнопка 14). С помощью кнопок «Вверх» или «Вниз» (Рис. 2., кнопка 15/16) выбрать пункт «Фото» и нажать «ОК». Выбрать необходимое изображение нажатием кнопок «Вверх» или «Вниз» и «ОК». Также с помощью «Вверх» и «Вниз» можно пролистывать фото при увеличенном просмотре.

Рис. 7.

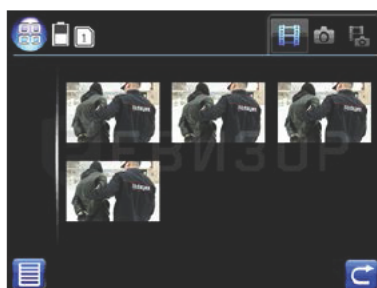


5.6.2 ВОСПРОИЗВЕДЕНИЕ ВИДЕО

Рабочий экран режима «Воспроизведение видео» (рис. 8):

Для входа в меню воспроизведения выбрать пункт «Видео» с помощью кнопок «Вверх» и «Вниз» и нажать кнопку «ОК» (Рис. 2., кнопка 14). Нажатием кнопок «Вверх» или «Вниз» выбрать необходимое видео, а затем «ОК» для воспроизведения.

Рис. 8.



5.6.3 ВОСПРОИЗВЕДЕНИЕ АУДИО

Рабочий экран режима «Воспроизведение аудио» (рис. 9):

Для входа в меню воспроизведения выбрать пункт «Аудио» с помощью кнопок «Вверх» или «Вниз» (Рис. 2., кнопка 15/16) и нажать кнопку «ОК» (Рис. 2., кнопка 14). Необходимое для прослушивания аудио выбрать нажатием кнопок «Вверх» или «Вниз» и воспроизвести с помощью кнопки «ОК».

Рис. 9.

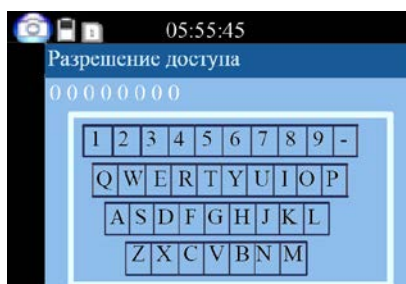


5.7 НАСТРОЙКА ПАРАМЕТРОВ

Настройка параметров персонального регистратора производится в контекстном меню. Для входа необходимо нажать и удерживать кнопку «Аудио» в течение 3-х секунд (Рис. 2. кнопка 13) – появится окно ввода пароля (рис. 10). Пароль по умолчанию – «00000000». Повторно нажать на кнопку «Аудио» (Рис. 2., кнопка 13) если пароль не был изменен. В случае, если пароль был изменен, ввести действующий пароль: кнопками «Вверх» и «Вниз» выбрать нужную цифру (букву) пароля, нажатием кнопки «ОК» (Рис. 2., кнопка 14) перейти к следующему символу, в завершение нажать кнопку «Аудио». Если пароль введён правильно, откроется меню настроек регистратора. При неверном вводе пароля на дисплее появится уведомление «Ошибка пароля».

Окно ввода пароля (рис. 10):

Рис. 10.



Меню состоит из 3-х разделов: «Настройка видео», «Фото» и «Настройки регистратора». Переключение между разделами производится с помощью кнопки «Аудио» (Рис. 2., кнопка 13), а перемещение по меню – кнопками «Вверх» и «Вниз» (Рис. 2., кнопки 15/16). Для изменения значения любого параметра необходимо выбрать эту строку с помощью кнопок «Вверх» и «Вниз», далее нажать кнопку «ОК» (Рис. 2., кнопка 14), кнопками «Вверх» и «Вниз» выделить нужное значение, а затем еще раз нажать кнопку «ОК». Для возврата в прежнее меню нажать кнопку «Включение» (Рис. 2., кнопка 11).

Для выхода из меню нажать и удерживать кнопку «Аудио» (Рис. 2., кнопка 13) в течении 3-х секунд.

5.7.1 РАЗДЕЛ «ВИДЕО»

Рабочий экран раздела «Видео» (рис. 11):

- *Разрешение* (настройка разрешения для записи видео). Доступные значения для выбора: 2560×1080 (30P) 21:9; 2304×1296 (30P) 16:9; 1920×1080 (30P) 16:9; 1920×1080 (45P) 16:9; 1280×720 (60P) 16:9; 1280×720 (30P) 16:9; 848×480 (30P) 16:9.

В скобках (30P) и (60P) указывается частота съёмки 30 кадров/сек или 60 кадров/сек, последняя цифра 16:9 и 21:9 – соотношение сторон видео.

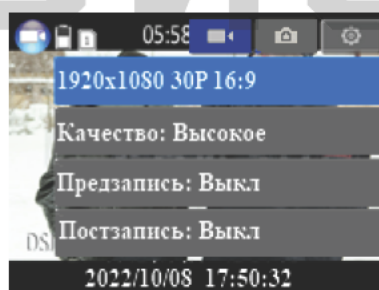
- *Качество* (настройка качества записи видео). Доступные значения для выбора: «Высокое», «Среднее», «Низкое».

- *Предзапись* (настройка времени сохранения предварительной записи в память устройства). Максимальное количество записи зависит от разрешения видео: чем выше разрешение изображения, тем меньше время предзаписи. Доступные значения для выбора: «Вкл», «Выкл».

Если режим включён, то возле максимального времени записи появится кружок красного цвета, световой индикатор также будет мигать красным цветом. При нажатии на кнопку «Видео» появится время записи видео с учетом времени предзаписи.

- *Постзапись* (настройка времени сохранения постзаписи в память устройства). После нажатия завершения видеозаписи, видео записываются ещё 10 секунд, при этом на экране появляется жёлтый треугольник с восклицательным знаком. Доступные значения для выбора: «Выкл» или «Вкл».

Рис. 11.



Продолжение описания меню раздела «Видео» (рис 12.):

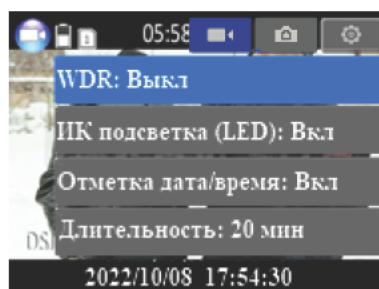
- *WDR* (настройка функции «Расширенный динамический диапазон»). Параметр используется для компенсации проблем с освещением. С помощью этой технологии достигается баланс между яркостью и темнотой, что заметно улучшает качество изображения. В персональном регистраторе используется цифровой WDR. Доступные значения для выбора: «Выкл» или «вкл».

- *ИК-подсветка (LED)* (настройка автоматического включения/выключения ИК-диодов). Доступные значения для выбора: «Выкл» или «Вкл».

Отметка «дата/время» (включение/выключение наложения даты и времени на записываемые видео). Доступные значения для выбора: «Выкл» или «Вкл».

- *Длительность* (настройка времени записи видеофайла в память устройства). Доступные значения для выбора: 5 мин, 10 мин, 20 мин, 30 мин.

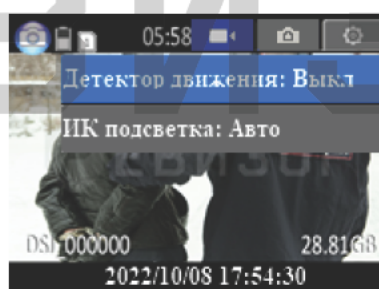
Рис. 12.



Продолжение описания меню раздела «Видео» (рис 13.):

- *Датчик движения* (включение/выключение функции распознавания движения объектов в кадре). Запись видео начнётся автоматически при обнаружении любого движения/изменения изображения в кадре, через 25 секунд после прекращения движения запись выключится. Доступные значения для выбора: «Выкл», «Вкл».
- *ИК-подсветка* (настройка переключения ночного/дневного режима записи). Персональный регистратор имеет умную ИК-подсветку, которая включается автоматически только в момент записи видео. Благодаря данной функции увеличивается время работы регистратора. В режиме «Авто» ИК-подсветка включается автоматически при недостаточной освещённости, при этом фото/видеофайл будет чёрно-белым. Доступные значения для выбора: «Выкл» или «Авто».

Рис. 13.

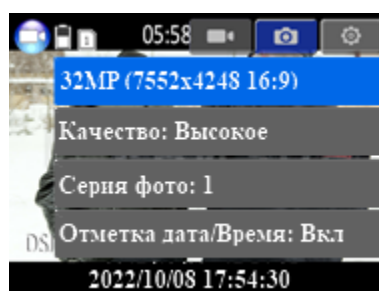


5.7.2 РАЗДЕЛ «ФОТО»

Рабочий экран раздела «Фото» (рис. 14):

- *Разрешение* (настройка разрешения для съёмки фотографий). Максимальное доступное значение: 32MP (7552×4248 16:9); 30MP (6400×4800 4:3); 23MP (6400×3600 16:9); 20MP (5120×3840 4:3); 18.5MP (4976×3732 4:3); 16 MP (5376×3024 16:9); 4MP (2688×1512 16:9). MP – мегапиксели. В скобках указывается разрешение фото и соотношение сторон картинки.
- *Качество изображения* (настройка качества съёмки фотографий). Доступные значения для выбора: «Высокое», «Среднее», «Низкое».
- *Серия фото* (включение/выключение режима серийной съёмки) Настройка количества снимков. Доступные значения для выбора: 1 фото, 5 фото, 10 фото или 20 фото.
- *Отметка «дата/время»* (включение/выключение наложения даты и времени на фотографии). Доступные значения для выбора: «Выкл» или «Вкл».

Рис. 14.

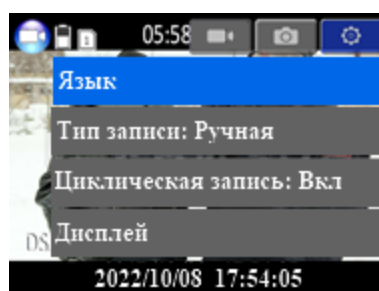


5.7.3 РАЗДЕЛ «ОСНОВНЫЕ НАСТРОЙКИ»

Рабочий экран раздела «Основные настройки» (рис. 15):

- *Язык* (смена выбора системного языка устройства). Доступные значения для выбора: «Русский» или «Английский».
- *Ручная/автоматическая запись* (включение/выключение автоматической записи видео). При ручной – запись начинается при нажатии кнопки «Видео». При автоматической – запись включается одновременно с регистратором. Доступные значения для выбора: «Автоматическая» или «Ручная запись».
- *Циклическая запись* (включение/выключение функции перезаписи старой информации на новую). Если настройка включена, то при полном заполнении памяти устройства старые записи (фото, видео, аудио) будут перезаписываться на новые. Доступные значения для выбора: «Выкл» или «Вкл».
- *Дисплей* (настройка яркости отображения LCD-дисплея регистратора). Доступные значения для выбора: 0, 1, 2 ... 31.

Рис. 15.



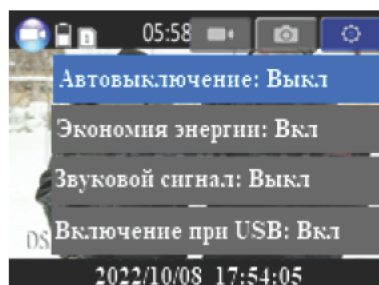
Продолжение описания меню раздела «Основные настройки» (рис. 16):

- *Автовыключение* (автовыключение питания регистратора). При включённом параметре регистратор автоматически отключится через определённый промежуток времени. По умолчанию функция выключена. Доступные значения для выбора: «Выкл», 3 или 5 минут.
- *Экономия энергии* (включение/выключение режима экономии заряда батареи). Автоматическое отключение дисплея через 60 секунд. Доступные значения для выбора: «Выкл» или «Вкл».
- *Звуковой сигнал* (включение/выключение звуковых сигналов). Отключает звуковые (голосовые, опция) сигналы включения/выключения видеозаписи, снимка, нажатия на

кнопки. Звук сохраняется при включении/выключении регистратора и во время мигания белого светодиода.

- *Включение при USB* (включение/выключение функции передачи данных по кабелю USB). При подключении источника питания (подключении к ПК) регистратор автоматически включится. Доступные значения для выбора: «Выкл» или «Вкл».

Рис. 16.

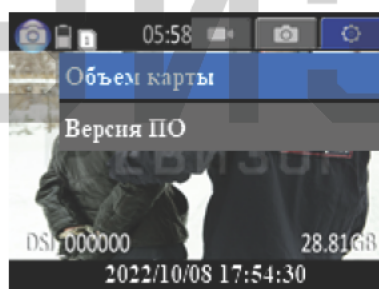


Продолжение описания меню раздела «Основные настройки» (рис.17):

- *Объём карты* (просмотр информации об установленном носителе данных). Доступна информация о полном объёме карты памяти, использованном и зарезервированном (свободном) объёме.

- *Версия ПО* (просмотр текущей версии ПО устройства).

Рис. 17.



5.8 ДОПОЛНИТЕЛЬНЫЕ ФУНКЦИИ

- Включение лазерного указателя (включение/выключение лазерного указателя производится нажатием кнопки «Включение» (Рис. 2., кнопка 11).

- Включение светодиодов в режиме фонарика (включение/выключение белых светодиодов в режиме фонарика производится нажатием кнопки «Вниз» (Рис. 2., кнопка 16). Второе нажатие на эту кнопку переключает белый светодиод в мигающий режим (со звуковым сопровождением). Третьим нажатием производится выключение фонарика.

- Переключение «день/ночь» (ручной переход в режим ночного видения производится однократным нажатием на кнопку «Вверх» (Рис. 2., кнопка 15). Для срабатывания параметр «ИК-подсветка» должен быть включён. Аналогично этот режим выключается.

- Цифровое увеличение (zoom). Для цифрового увеличения картинку при фотографировании или съёмке записи нажать и удерживать в течение 3-х секунд кнопку «Вверх» (кнопка 15, Рис. 2.). Увеличить картинку можно несколько раз (до 4-х).

- Цифровое уменьшение (zoom). Для цифрового уменьшения картинки при фотографировании или съёмке записи нажать и удерживать в течение 3-х секунд кнопку «Вниз» (Рис. 2., кнопка 16). Уменьшить картинку можно несколько раз (до 4-х).
- Рация (РТТ) – (запись речевых сообщений). Функция работает, если к регистратору подключено переговорное устройство (рация). Используется специальный кабель для подключения внешних переговорных устройств к разъёму подключения гарнитуры (Рис. 2., площадка 19). Модификация специального кабеля зависит от модели используемого переговорного устройства. Кабель и рация в комплект не входят. При подключении запись аудио будет передана с собственного микрофона регистратора на аудиоканал переговорного устройства, который активируется нажатием кнопки «РТТ».

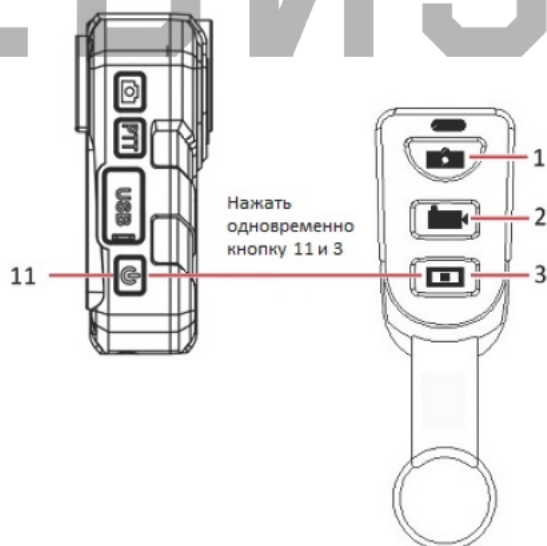
5.8.1 ПОДКЛЮЧЕНИЕ ПУЛЬТА К РЕГИСТРАТОРУ

Описание кнопок пульта ДУ (рис. 18):

1. Кнопка «Фото» (сделать снимок).
2. Кнопка «Видео» (включение записи).
3. Кнопка «Аудио» (диктофон).

Для подключения пульта ДУ вам необходимо одновременно нажать кнопку «Включение» на персональном регистраторе (рис. 18, кнопка 11) и кнопку «Аудио» на пульте ДУ (рис. 18, кнопка 3). При подключении регистратор издаст один звуковой сигнал.

Рис. 18.



6. РУКОВОДСТВО ПО РАБОТЕ С КЛИЕНТСКОЙ ПРОГРАММОЙ

6.1 УСТАНОВКА ПРОГРАММЫ

Для скачивания программного обеспечения необходимо отсканировать QR-код ПО РЕВИЗОР 3140 (рис. 19).

Перед установкой ПО ознакомиться с инструкцией, находящейся в архиве с программным обеспечением.

Рис. 19.



6.2 РАБОТА С КЛИЕНТСКОЙ ПРОГРАММОЙ

Для соединения персонального регистратора с компьютером или ноутбуком необходимо соединить регистратор с USB-портом ПК входящим в комплект кабелем и запустить программу «РЕВИЗОР 3140».

Появится окно входа в систему (рис. 20). Нажать кнопку «Подключение»: при удачном подключении регистратора к компьютеру программа известит сообщением «Устройство подключено», в противном случае оповестит – «Устройство не подключено».

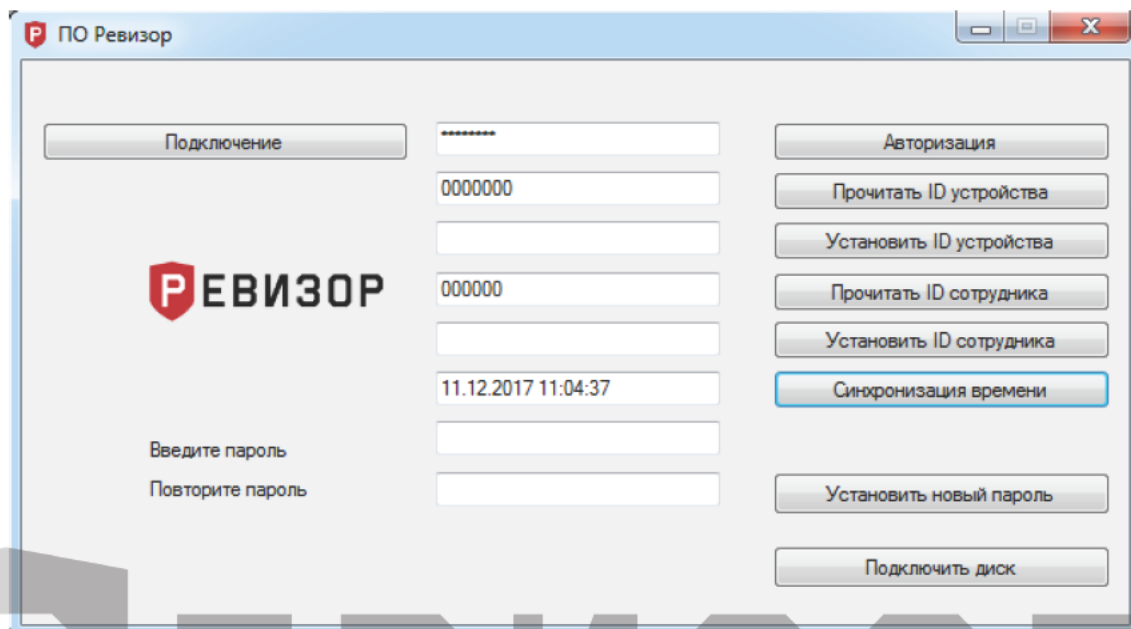
Ввести соответствующий пароль в первую строку (напротив кнопки «Авторизация») – «00000000» (пароль по умолчанию), затем нажать кнопку «Авторизация».

Окно разделено на несколько функциональных групп:

- *Прочитать ID устройства.* При нажатии на кнопку «Прочитать ID устройства» в поле ввода слева отобразится текущее ID устройства регистратора, состоящее из 7 символов.
- *Установить ID устройства.* Для изменения ID устройства ввести новые индивидуальные номера в поля ввода слева от кнопки «Установить ID устройства», затем нажать на кнопку. Можно использовать цифры, латинские заглавные и прописные буквы.
- *Прочитать ID сотрудника.* При нажатии на кнопку «Прочитать ID сотрудника» в поле ввода слева отобразится текущее ID сотрудника, состоящее из 6 символов.
- *Установить ID сотрудника.* Для изменения ID сотрудника ввести новые индивидуальные номера в поля ввода слева от кнопки «Установить ID сотрудника», затем нажать на кнопку. Можно использовать цифры, латинские заглавные и прописные буквы.
- *Время устройства.* Для синхронизации времени персонального регистратора и времени ПК нажать кнопку «Синхронизация Времени».
- *Настройка пароля.* Установка нового пароля для входа в программу «Настройки регистратора». Ввести новый пароль в поле «Введите пароль», повторить пароль для предотвращения ошибок ввода в поле «Повторите пароль» и нажать кнопку «Установить новый пароль».
- *Подключить диск.* Подключение внутренней памяти и скачивание файлов на ПК.

Для того чтобы получить доступ ко всем аудио, видеофайлам и снимкам, необходимо нажать кнопку «Подключить диск». Устройство появится как обычный накопитель среди других дисков ПК. При переходе в режим накопителя дальнейшая настройка регистратора будет невозможна: для этого необходимо отключить и заново подключить устройство.

Рис. 20.



7. КОНТАКТНАЯ ИНФОРМАЦИЯ

РЕВИЗОР

Системы персонального видеонаблюдения

ООО «ЮниТех»
656023, г. Барнаул, ул. Германа Титова, д. 1В
www.revizor-dvr.ru

Отдел продаж

г. Барнаул

тел.: 8 800 775-24-46, доб. 1
эл. почта: info@revizor-dvr.ru
Режим работы: Пн-Пт – 9:00 - 19:00 (МСК+4)
Сб, Вс — выходной.

г. Москва

тел.: 8 800 775-24-40, доб. 1
эл. почта: info@revizor-dvr.ru
Режим работы: Пн-Пт – 9:00 - 18:00 (МСК)
Сб, Вс — выходной.

Техническая поддержка

тел.: 8 800 775-24-46, доб. 2
эл. почта: support@revizor-dvr.ru
Режим работы: Пн-Пт — 5:00 - 18:00 (МСК)
Сб, Вс — выходной.

Сервисный центр

тел.: 8 800 775-24-46, доб. 3
эл. почта: support@revizor-dvr.ru
Режим работы: Пн-Пт — 9:00 - 19:00 (МСК+4)
Сб, Вс — выходной.